

성기능 장애는 나이 들면 다 생기는 것 아닌가요?

- 성기능 장애는 다양한 원인 질병의 증상으로 나타날 수 있으며, 가장 흔한 원인은 노화입니다. 그러므로 인간의 노화를 막을 수 없는 것과 같은 원리로 노화과정으로 발생하는 성기능 장애를 막을 길은 없습니다. 그러나 모두가 늙어갈 수밖에 없지만 노력하면 노화가 가능한 더디게 진행하도록 할 수는 있듯이, 발기부전도 노력하면 발생을 가능한 늦출 수 있습니다. 성의 노화 방지를 위해서는 적절한 성생활을 유지하는 것이 무엇보다 중요합니다.

남성 성기능 장애는 비아그라만 복용하면 되는 것 아닌가요?

- 남성 성기능 장애 중 발기부전을 가진 환자에게 비아그라는 훌륭한 약으로 추천될 수 있습니다. 하지만, 사정장애, 성욕장애, 절정감 장애 등을 호소하는 환자에게는 비아그라와 같은 약제가 아닌 다른 약제와 치료 접근법이 필요합니다.
- 남성과 여성, 모두에서 성기능 장애의 종류에 따라 접근과 치료가 다르게 이루어져야 치료의 만족도를 올릴 수 있습니다. 그러므로, 주치의와 충분한 상담 후 치료법을 신중히 결정하는 것이 추천됩니다.

성기능 장애를 예방하기 위한 방법은 무엇이 있나요?

- 미국 노인병연구소의 연구결과에 의하면 노인의 왕성한 성생활의 비결은 직업이나 교육수준, 종교, 생활지역, 식생활, 결혼의 만족도, 부인의 매력 정도, 초혼/재혼과는 상관관계가 없으며, 청장년기에 얼마나 적극적으로 성생활을 했는지에 있으며, 또 현재 얼마나 성생활을 유지하고 있느냐가 더 중요한 관건이 됩니다. 60대의 남성이 3개월 이상 성관계를 갖지 않는다면 그 자체가 성기능 장애의 원인이 될 수 있습니다. 적극적이고 능동적인 삶의 자세를 견지하는 것도 성기능을 보존하는데 매우 중요합니다. 소극적이고 피동적인 삶의 자세는 성을 일찍 녹슬게 합니다. 스트레스, 우울증, 중요, 분개 등은 성기능을 황폐화시키므로 낙천적인 자세와 기분 나쁜 일들은 가급적 피하는 요령이 필요합니다.
- 규칙적 운동 또한 중요합니다. 운동을 하면 혈액순환을 촉진하여 신진대사를 원활하게 하며 뇌하수체를 자극하여 남성호르몬 분비를 촉진하고 성욕을 증가시키며, 근력을 강화하고 혈중 지질치를 감소시키며 혈압을 조절할 뿐만 아니라 불안, 초조, 스트레스를 감소시켜 성기능을 강화합니다.
- 식이요법으로 저지방 식품과 단백질, 비타민 B1, C, E, 핵산이 풍부한 식품을 섭취하고, 충분한 수면 또한 중요합니다. 술, 담배, 신경안정제, 진통제, 수면제, 소화촉진제 등을 상습적으로 복용하는 것을 삼가해야 합니다.



성기능 장애

성적 욕구장애 / 성적 흥분 장애
극치감장애 / 성적 통증 장애

성기능 장애란?

성기능 장애는 성행위와 관련하여 나타나는 성반응 주기의 장애, 혹은 성교시 발생하는 통증을 포함하는 불편감을 칭하며, 성적 욕구 장애, 성적 흥분 장애, 극치감 장애, 성적 통증 장애 등으로 분류됩니다. 성적 욕구 장애는 성적 환상 또는 성적 활동에 대한 욕구가 지속적으로 또는 반복적으로 부족하거나 없는 상태입니다. 성적 흥분 장애는 남성에서 발기부전으로 주로 표현됩니다. 극치감 장애는 남성에서 조루증으로 나타나며, 여성에서는 극치감이 지연되거나 없는 경우를 말합니다. 성적 통증 장애는 성교시 통증이 발생하는 경우입니다.

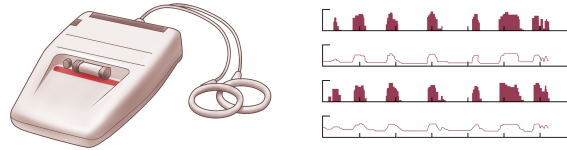
성기능 장애의 검사 대상

노화에 따른 불가피한 결과로 치부하고, 쉬쉬했던 성기능 장애는, 현대 의학의 발전에 더불어 정확한 진단과 치료로 해결될 수 있습니다. 또한, 20-30대 한국인의 성생활 만족도가 남성 45%, 여성 50%밖에 미치지 못하여, 젊은 연령이라 하더라도 성기능 장애가 의심된다면, 적극적인 진단과 치료가 필요합니다.

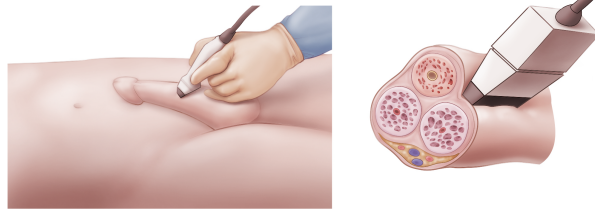
성기능 장애의 검사

성기능 장애의 검사는 내과적, 외과적, 사회적 병력과 결혼 및 성병력을 포함하여 심리학적, 신경학적, 심혈관계 및 비뇨생식기 전반에 걸친 문진과 약물, 흡연, 음주, 손상, 과거 수술력 등에 대해 확인해야 합니다. 일반적인 문진 후 설문지를 이용한 평가가 이루어지며, 기본적인 검사실 검사로 일반 혈액검사, 소변검사, 신장기능과 간기능 평가, 공복시 혈당을 포함한 호르몬 검사가 이루어져야 합니다.

남성의 경우, 음경 도플러 복합 초음파검사, 음경 진동각 검사, 야간 음경 팽창 강직도 검사, 음경 해면체압 측정 검사, 근전도 검사 등을 이용하여 발기부전, 흥분장애 등의 원인을 파악해 볼 수 있습니다.



야간 음경 팽창 강직도 검사



음경 도플러 복합 초음파검사

성기능 장애 검사의 준비사항

성기능 장애 검사를 시행하기 전에 시행하는 문진과 설문지는 환자의 상태를 정확히 이해하기 위해 매우 중요합니다. 또한, 정확한 상태 파악을 위해 입원이 필요한 경우도 있으므로, 담당 의사의 설명을 충분히 듣고, 검사를 진행하시면 됩니다.

성기능 장애의 치료

- 성기능 장애의 치료 원칙은 원인질환이 있는 경우, 그 질병을 철저히 치료해야 하며, 흡연이나, 음주는 중지하여야 합니다. 고혈압 치료제, 위궤양 치료제 등과 같이 꼭 복용하여야 할 약들은 다른 약제로 바꾸거나, 용량을 줄여 볼 수 있습니다. 일반적인 치료에도 불구하고 증상이 지속되는 성기능 장애는 원인 질병에 관계없이 가장 덜 침습적인 방법에서부터 침습적인 방법까지 시도되는 것이 원칙이며, 크게 약물 요법과 수술적 요법을 통해 이루어집니다.
- 약물치료는 경구 발기부전 치료제를 복용하거나, 음경 해면체 주사 요법을 시도해 볼 수 있습니다. 이 중 경구 발기부전 치료제는 니트로글리세린을 복용중인 협심증환자를 제외하고 안전하고 효과적으로 사용할 수 있습니다.
- 수술 치료는 위와 같은 행동 교정 요법과 약물에 반응하지 않는 성기능 장애 환자에게 권해질 수 있습니다. 혈관 재건 수술, 보형물 삽입술 등이 있으며, 각 수술법에 따라 장단점이 존재하고, 수술 시간과 경과도 다르므로, 환자의 건강상태, 기호와 경제 여건에 맞게 주치의와 충분한 상의 후 선택되어 시술되어야 합니다.

